

2012 39

6

Dorpsontwikkelingsplan



Een plan dat gebaseerd is op de wensen van de bewoners van Acht

Opgesteld door:
Renie Groenendal (O&O)

In samenwerking met:
Commissie Buurtontwikkelingsplan (COBOP) van de Dorpsraad Acht

In januari 2000 heeft de commissie COBOP, bestaande uit Geert van Eijk, Rob Weijers, Gerry van Nistelrode en Rein van Delft (ambtelijk secretaris van de Dorpsraad) aan Stichting O&O gevraagd behulpzaam te zijn bij het maken van een dorpsontwikkelingsplan voor Acht. Op 29 maart j.l. vond een bijeenkomst plaats in het Dorpshuis 'Op Acht'. Deze bijeenkomst was georganiseerd door de commissie COBOP van de Dorpsraad in samenspraak met Renie Groenendal (O&O).

Hoofdthema's:

- Het dorpsbeeld
- Verkeer en milieu
- Opgroeien en oud(er) worden in Acht

Voor deze bijeenkomst werd een groot aantal vertegenwoordigers van groeperingen uit Acht uitgenodigd. Er waren ongeveer 35 personen aanwezig. Tijdens de bijeenkomst kon door de aanwezigen worden aangegeven wat men positief en negatief vond in Acht. Tenslotte kon men een aantal suggesties aangeven voor verbetering. Van deze bijeenkomst is een verslag gemaakt. Op basis van dat verslag is de werkgroep COBOP van de Dorpsraad, samen met de ambtelijke secretaris van de Dorpsraad, Rein van Delft en Renie Groenendal (O&O) aan de slag gegaan. In deze notitie vindt u een neerslag van de werkzaamheden.

Op dinsdag 5 september 2000 heeft in het dorpshuis een vervolgbijeenkomst plaatsgevonden. Voor deze bijeenkomst waren alle inwoners van Acht uitgenodigd om hun reactie te geven op de in deze notitie opgenomen voorlopige probleemstellingen en wensen. Tevens zijn de in deze notitie geformuleerde discussiepunten besproken en heeft men een vragenformulier kunnen invullen. Het verslag van deze bijeenkomst is te vinden in de bijlage. De resultaten van de meningspeiling d.m.v. de vragenformulieren zijn per hoofdstuk opgeschreven.

De werkgroep COBOP heeft de resultaten van de beide bijeenkomsten vertaald naar een aantal concrete voorstellen. Deze zijn verwoord aan het begin van ieder hoofdstuk. In Hoofdstuk 11 zijn alle voorstellen samengevat.

Na bespreking en eventuele bijstelling in een bijeenkomst van de Dorpsraad zal het plan worden aangeboden aan het college van B&W met het verzoek om daar uitvoering aan te geven, c.q. in het op te stellen stadsdeelplan voor Woensel-Noord rekening mee te houden.

Werkgroep COBOP,
Renie Groenendal (O&O).

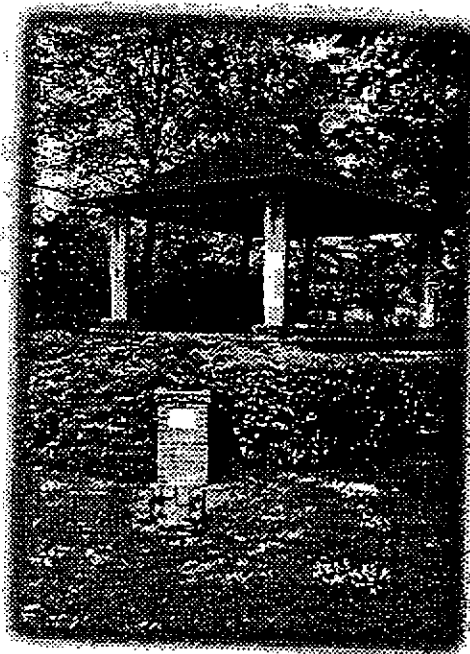
Nov. 2000

Inleiding

Ieder hoofdstuk is op dezelfde wijze opgebouwd. Eerst wordt aangegeven welke keuze de werkgroep COBOP op basis van de beide bijeenkomsten heeft gemaakt. Dan worden de door de bewoners van Acht geformuleerde uitgangspunten aangegeven. Vervolgens worden de belangrijkste problemen, zoals die tijdens de bijeenkomsten zijn verwoord, opgeschreven. Tenslotte volgen de discussiepunten. Deze discussiepunten zijn getoetst en besproken in de bijeenkomst van 5 september. Waar mogelijk is per discussiepunt aangegeven hoe er op de vragenlijst die kon worden ingevuld, is gescoord. Tevens zijn de opmerkingen die op het formulier zijn gemaakt volledig opgenomen. Door deze werkwijze is het mogelijk om ook bij toekomstige planvorming gebruik te maken van de opmerkingen en suggesties die reeds zijn gedaan.

Algemene uitgangspunten zoals die geformuleerd zijn door de op 29 maart aanwezige personen en vertegenwoordigers van organisaties uit Acht.

- Het woont leuk in Acht. Dat moet zo blijven. Het is kleinschalig. Er is een zeker dorpsgevoel, terwijl het toch bij de stad hoort. Het is er over het algemeen rustig. Men wil in Acht wonen en blijven wonen vanwege het gemeenschapsgevoel.
- Het dorpskarakter moet benadrukt worden.
- Acht is een groen dorp en dat moet zo blijven.
- Er zijn nu voldoende sportvelden, dat moet zo blijven.
- Eventuele nieuwbouw in Acht moet passen in het dorpskarakter. Er moet gebouwd en verbouwd worden met respect voor het verleden. Ook in de toekomst moet gedifferentieerd gebouwd worden. Vergelijk de verbouwing van het dorpshuis. Het gaat om het behouden van oorspronkelijke kenmerken.
- Het moet mogelijk blijven in Acht dorpsfeesten te organiseren.



Deze uitgangspunten worden in de volgende hoofdstukken omgezet in concrete voorstellen.

Belangrijkste problemen

- De openbare voorzieningen lopen achter bij het aantal inwoners (winkels en openbaar vervoer). Er ontbreekt een bruin café in Acht. Er is onvoldoende openbaar vervoer naar de Kapelbeemd. Er zijn dicht bij huis geen goede opstapplaatsen voor het openbaar vervoer voor ouderen.
- De onbevredigende invulling van het Dorpsplein en omgeving.
- De chaotische situatie rondom de basisschool.
- De verkeerssituatie in de Rijnstraat en de Waalstraat en het niet starten van de herinrichting van deze straten.
- De aanwezigheid van sluiproutes/verkeersproblematiek.
- De geluidsoverlast van de spoorbaan en de auto's.
- De slechte ontsluiting van industrieterrein "Kapelbeemd".
- Het gebrek aan voldoende ruimte voor activiteiten voor oud en jong in het dorpshuis.
- Het gebrek aan goede voorzieningen en activiteiten voor jeugd en jongeren zowel binnen als buiten.

Deze punten worden in de volgende hoofdstukken verder uitgewerkt. Er zijn echter enkele zaken die niet zijn onder te brengen bij een van de thema's. Deze worden hieronder benoemd.

- Acht op de omliggende rijkswegen beter markeren en herkenbaarder maken voor doorgaand verkeer.
- Meer buurtpreventie tegen de oprukkende criminaliteit.
- Er moet een postagentschap komen.
- Het ontwikkelen en beschikbaar houden van wandelroutes door het dorp en fietsroutes in de omgeving.

Discussiepunten

In de bijeenkomst van 29 maart j.l. werd gezegd dat een grote supermarkt in het centrum van Acht ontbreekt. Er zou een Winkelcentrum op industrieterrein Kapelbeemd gebouwd moeten worden. Is dat wenselijk?

Door een grote meerderheid van 26 van de 30 ingevulde formulieren wordt aangegeven dat er geen winkelcentrum op het industrieterrein Kapelbeemd moet komen.

Opmerkingen

Er moet geen winkelcentrum op het industrieterrein komen, want dat is overbodig en is niet levensvatbaar. Bovendien laat het bestemmingsplan dit niet toe. Zo'n winkel is moeilijker bereikbaar voor bejaarden. Er komt meer sluipverkeer. Ook anderen moeten te ver weg om te winkelen voor de dagelijkse boodschappen. Er is dus altijd een buurtwinkel nodig. De huidige voorzieningen moeten behouden worden, er zijn genoeg winkels in de buurt. Er moet bij die winkels dan wel voldoende parkeermogelijkheid zijn. Het is bovendien strijdig met het gemeentelijk beleid; dat staat voor het situeren van primaire voorzieningen in woongebieden.

De voor- en nadelen van een aantal voorstellen afwegende adviseert de COBOP aan de Dorpsraad om

- Voorbereidingen te treffen voor het opstellen van een nieuw bestemmingsplan voor het dorpsplein en omgeving (inclusief omgeving van de basisschool) op basis van de uitgangspunten in hoofdstuk 2. Daartoe zou als voorbereiding eerst een onderzoek moet komen naar de parkeerbehoefte rondom het plein en dat op basis van dat onderzoek gekeken wordt op welke wijze tegemoet kan worden gekomen aan de behoefte aan parkeerplaatsen voor auto's. Zie ook het verkeersonderzoek in hoofdstuk 6.



- In dat bestemmingsplan zou rekening gehouden moeten worden met de volgende voorgestelde veranderingen.
 - Het maken van een bocht in de Rijnstraat/Waalstraat.
 - Het verruimen van het dorpsplein door het samentrekken van het terrein van de bokkentuin en het dorpsplein.
 - Het langs de Rijnstraat/Waalstraat en het Dorpsplein plaatsen van lantaarns die beter bij het dorpskarakter van het plein passen.

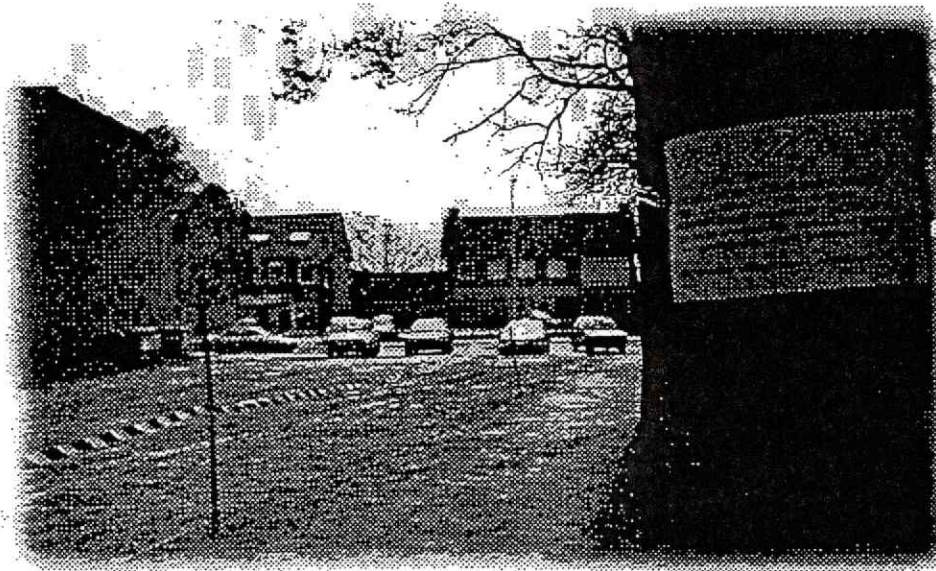
Door nagenoeg alle aanwezigen op de bijeenkomst van 29 maart werd benadrukt dat er iets moest gebeuren met het dorpsplein en omgeving. Voor het realiseren van herbestrating van de Rijnstraat is reeds een budget van 500.000 gulden beschikbaar.

baar. Dit budget is ook voor 2001 nog beschikbaar. Een bestek voor die herbestrating ligt klaar. Verder is het de bedoeling dat in 2001 grote delen van Acht 30km-gebied wordt. Hierdoor zullen een aantal van de huidige problemen i.v.m. het gebrek aan verkeersveiligheid structureel worden opgelost.

Uitgangspunten

- De dorpskern moet een echte centrumfunctie blijven vervullen. Het dorpsplein moet zich als ontmoetingsplaats voor dorpsbewoners manifesteren.
- De intimiteit van het dorpsplein moet behouden blijven.
- De kleinschalige dorps sfeer moet behouden blijven.
- Het dorpsplein moet een belangrijke pleisterplaats in het kader van fiets- en wandelroutes zijn.
- Er moet voldoende parkeerruimte beschikbaar zijn voor winkels, kerk en dorpshuis.

Probleemstelling



- Onoverzichtelijkheid van het huidige dorpsplein, vooral het gedeelte voor de winkels.
- Nog te veel bestrating.
- De bereikbaarheid van het dorpsplein is slecht.
- Verwaarloosde hoek naast de snackbar aan de Waalstraat.

Wensen

- Het dorpskarakter moet daarin benadrukt worden. Kinderboerderij en dorpsplein samenvoegen tot één centrum.
- De braakliggende grond tegenover IRIS moet worden bestemd voor openbare of bijzondere bebouwing. Het gehele gebied aan deze zijde van het dorpsplein zou bestemmingsplantechnisch anders ingedeeld moeten worden. Het gaat dan om b.v. het verplaatsen van de units van de school naar het voornoemde terrein tegenover de IRIS. En het bestemmen van het vrijkomende terrein aan het plein voor bijvoorbeeld een winkel met daarboven wooneenheden voor ouderen of jongeren.
- Bij de ontwikkeling van het dorpsplein moet ook rekening gehouden worden met de in- en uitritten van particulieren en bedrijven.

Discussiepunten

- Tijdens de bijeenkomst van 29 maart werd voorgesteld in de Rijnstraat en de Waalstraat weer (zoals vroeger) een haakse bocht aan te brengen. Is dat echt wenselijk? Wat zijn de voordelen en nadelen?
- Ook werd voorgesteld het dorpsplein te verruimen door het samentrekken van het terrein van de bokkentuin en het dorpsplein. Is dat een wenselijke ontwikkeling? Wat zijn de voordelen en nadelen?
- Er zouden andere lantaarns moeten komen. De lantaarns bepalen in belangrijke mate het beeld van het plein. De verlichting rondom het plein mag romantischer en lager. Is dat wenselijk?
- Het dorpsplein zou zoveel mogelijk autovrij moeten worden. Is dat wenselijk? Wat zijn de voordelen en de nadelen?

Door 20 van de 30 personen wordt aangegeven dat een haakse bocht in de Rijnstraat/Waalstraat niet wenselijk is.

Opmerkingen

Zo'n bocht is goed want het beperkt de snelheid (zes maal als reactie).

Zo'n bocht zorgt voor een speelser/ dorpsker karakter. Het is nu een lange pijp (vier maal als reactie).

Problemen die men verwacht zijn: de parkeerplaatsen ter hoogte van de winkels moeten dan verdwijnen, de winkels worden moeilijker bereikbaar, de doorstroming van het verkeer wordt moeilijker, de oversteek van de parkeerplaats naar de winkels wordt dan een probleem, een te scherpe bocht is gevaarlijk.

15 van de 30 aanwezigen vinden die ontwikkeling (het dorpsplein te verruimen door het samentrekken van het terrein van de bokkentuin en het dorpsplein.) wenselijk. Tien mensen vinden dat niet wenselijk. Vijf mensen hebben daarover geen mening.

Voordelen

Ja, met verlegging van dorpsplein. Alternatief is verplaatsing van gehele plein richting westen. Dit is speelser en snelheidsremmend, mooier en leuker voor jong en oud, parkachtig, meer mogelijkheden om dorpsplein te ontwikkelen, verruiming van dorpsplein, grotere dorpskern.

Suggesties

Tuin van de dokter betrekken bij herinrichting plein. Ook Leilinden plaatsen. In het verlengde van de Lekstraat richting bejaardenwoningen (oostzijde) bomen plaatsen Leilinden e.d.. Hagen aanbrengen op plein (rekening houden met evenementen). Intiemere sfeer kweken.



Nadelen

Nee, want dan moeten panden gesloopt worden, dan wordt de doorstroming van verkeer belemmerd, dan wordt de bokkentuin kleiner, dan verdwijnt het unieke karakter (koester het en zorg voor oase van rust), dan krijg je een drukke weg door dorpskern, waar blijf je dan met dat stomme verkeer, er is onduidelijk wat de gevolgen zijn.

26 van de 30 personen zijn het er mee eens dat langs de Rijnstraat/Waalstraat en het Dorpsplein andere lantaarns moeten komen.

Opmerkingen

Ja, maar geen snelwegverlichting of romantische hangplek voor jongeren (4 maal), ook in Rijn/Waalstraat mag verlichting romantischer/lager, is sfeervoller dan huidige, vormgeving en lichtniveau en dergelijke zelf bepalen, is mooier/dorpser, hoort bij plein, is sfeerverhogend.

13 mensen vinden het wenselijk dat het dorpsplein autovrij wordt. 15 mensen vinden dat het plein niet autovrij hoeft te worden. Twee personen hebben daarover geen mening.

Opmerkingen

Nee het plein moet niet autovrij worden, want de kerk, het hart van het dorpsplein, moet optimaal bereikbaar zijn; zo min mogelijk remmen en verboden, mensen moeten auto goed kwijt kunnen bij trouwerijen en begrafenissen, maar nadelig voor bereikbaarheid dokter, daar is Acht te klein voor.

Ja, is mooier, is veiliger/rustiger (4x), is nadelig voor kerkbezoek, winkelaars en medisch centrum. Oplossing voor bus (3x), maar verkeer neemt andere route/andere straat daar moet dan ook weer een oplossing voor komen.

De voor- en nadelen afwegende adviseert de COBOP aan de Dorpsraad om:

- Struiken op het schoolplein weg en daarvoor in de plaats een stoeptegels. Dat geeft meer ruimte op het schoolplein.
- Zie voor dit onderwerp ook de voorstellen in hoofdstuk 3 (voorbereiding bestemmingsplanwijziging) en hoofdstuk 6 (onderzoek verkeersafwikkeling).



Uitgangspunten

De basisschool moet redelijk bereikbaar zijn voor auto's, maar goed bereikbaar voor fietsers en voetgangers.

De verkeersveiligheid rondom de basisschool moet optimaal zijn.

Probleemstelling

Rondom de basisschool is het erg druk met auto's. Met name als de kinderen gebracht en gehaald worden. De verkeerssituatie is daar niet op berekend, ondanks eerder genomen maatregelen.

Wensen

- M.b.t. de functie van de basisschool is het wenselijk te zoeken naar mogelijkheden in en rondom de school die het centrumkarakter versterken. Te denken valt aan het mogelijk maken van een peuterspeelzaal en/of kinderdagverblijf en een gymzaal voor algemeen gebruik.
- Voor het gebied rond de basisschool zou door het stadsdeelkantoor een berekening van het aantal parkeerplaatsen op basis van de bestaande normering gemaakt moeten worden. Er moeten meer parkeerplaatsen voor leerkrachten beschikbaar komen.
- De ouders van de kinderen zouden gestimuleerd moeten worden om op de fiets of te voet de kinderen naar school te brengen.
- Als de Maasstraat herbestraat wordt, zou overwogen moeten worden bij de school een parkeerverbod in te stellen.

Discussiepunten

Moeten er meer parkeerplaatsen komen bij de basisschool?

Zes maal werd aangegeven dat er meer parkeerplaatsen bij de basisschool dienen te komen. 19 Maal werd ingevuld dat men dat niet wenselijk vindt. 14 Mensen hebben hierover geen mening.

Opmerkingen

Ja, er moet voldoende parkeergelegenheid zijn voor de onderwijzers, alleen voor het personeel en niet ten koste van de kinderen (4x).

Nee, is meer overlast met nog meer parkeergelegenheid, kinderen kunnen zonder auto naar school gebracht worden (fietsen/lopen), dit is een onderwerp voor de school zelf, er is genoeg parkeerplaats op eigen terrein van de school.

Moet er eenrichtingsverkeer komen rondom de school?

13 Mensen vinden eenrichtingsverkeer een goede oplossing voor de verkeersproblematiek rond de basisschool. 11 Keer werd ingevuld dat er geen eenrichtingsverkeer moet komen. Vijf mensen hebben hierover geen mening.

Opmerkingen

Nee geen eenrichtingsverkeer, de overlast voor omwonenden wordt dan groter, er is wel ander gedrag van ouders nodig, achterliggend gebied dient goed ontbloot te blijven, laat alles maar vollopen.

Alternatief: wellicht Schiestraat en Dinkelstraat dicht en Maasstraat eenrichting en IJsselstraat als woonerf?

Ja wel eenrichtingsverkeer en plaatsen voor kort-parkeren alleen in de IJsselstraat realiseren, wanneer dit drukte/sluipverkeer/snelheid vermindert én er een 30-km zone geldt voor de verkeersveiligheid.

Moet het gebied rondom de school ingericht worden als woonerf?

13 Keer werd ingevuld dat het gebied rondom de school moet worden ingericht als woonerf. 9 Mensen vinden dat er geen woonerf moet komen rond de school. 7 Mensen hebben daarover geen mening.

Opmerkingen

Ja, er moet voldoende parkeergelegenheid zijn voor de onderwijzers alleen voor het personeel en niet ten koste van de kinderen (3 maal)

Nee, want het geeft meer overlast, kinderen kunnen zonder auto naar school gebracht worden, de kinderen laten lopen, dit is een onderwerp dat de school zelf op moet lossen, er is genoeg parkeerplaats op terrein.

Moet het schoolplein groter worden?

14 Keer geven de geënquêteerden aan dat het schoolplein groter moet worden. 11 mensen zijn het daarmee niet eens. 4 mensen hebben daarover geen mening.

Opmerking

Ja, als er mogelijkheden zijn ook parkeerplaatsen voor personeel nieuwe units.

Zou er voor het dorpsplein en de school en omgeving een nieuw bestemmingsplan moeten komen?

15 Keer werd ingevuld dat er voor het gebied van het dorpsplein en de basisschool een nieuw bestemmingsplan moet komen. 10 mensen vinden dat er geen nieuw bestemmingsplan moet komen en 5 mensen hebben hierover geen mening.

Opmerkingen

Ja, als het nodig is voor de recreatie en de openbare voorzieningen

Suggesties

Situatie rondom school verbeteren. Toenemend sluipverkeer Kapelbeemd tegengaan. De situatie rondom de school/dorpskern beter uitwerken. Een loopmogelijkheid van school IJsselstraat naar kiosk. M.b.t. situatie school: waarom kan, zoals het in Son reeds jaren gebeurt, voor (vracht)verkeer niet de straat een bepaalde tijd gesloten worden d.m.v. slagbomen. Het is een prima oplossing.

De voor- en nadelen afwegende adviseert de COBOP aan de Dorpsraad om:

- De Rijnstraat optisch te versmallen door de bloembakken weg te halen en de wangen die beplant zijn met een boom enigszins te verbreden en te beplanten met laagblijvende struiken die max. 40 cm. Hoog worden. De tussenliggende parkeerstroken die hierdoor ontstaan te beklinkeren met een afstekende kleur en andere bestrating dan die van de rijbaan. De overgang tussen parkeerstrook en rijbaan te markeren met een onderbroken witte streep.
- De middenstreep weg te halen en de verlichting aan te passen bij de nieuw te plaatsen lantaarns aan het dorpsplein. De lantaarnpalen moeten zigzag in de Rijnstraat worden geplaatst.
- De bushalte voor in de Rijnstraat moet worden verplaatst naar de Boschdijk waar zich reeds een bushalte bevindt voor andere lijnen. Er moet dan wel een drempel komen in de ventweg langs de Boschdijk.
- De kruisingen in de straat moeten worden geaccentueerd door ze licht hoger te bestraten of door de kruising rond te bestraten.
- De paaltjes op de grens Rijweg/fietspad moeten worden verwijderd. En de bomen moeten worden door geplant tot het einde van de Rijnstraat in de richting van de Boschdijk.
- De Rijnstraat en de Waalstraat moeten in z'n geheel worden herbestraat met asfalt in klinkerlook. Een geasfalteerd fietspad is reeds in het programma opgenomen.

In het programma voor de herbestrating is reeds een geasfalteerd fietspad opgenomen.



Uitgangspunten

- Het dorpskarakter moet in beide straten gehandhaafd blijven of versterkt worden.
- De bus moet door de Rijnstraat en de C. Gehrelslaan kunnen.
- Door de straten loopt een hoofdroute voor recreatief fietsen in de richting Mispelhoefstraat en verder naar de Oirschotsedijk. Deze functie moet beschermd worden.
- De veiligheid en de bereikbaarheid voor bewoners en bedrijven moet gewaarborgd blijven.
- De afsluiting van de Waalstraat voor autoverkeer bij de Spoorbaan handhaven.

Probleemstelling

- De bloembakken in de Rijnstraat zijn lelijk. Ze worden niet goed bijgehouden.
- Een andere indeling van de straat is wenselijk.
- De witte paaltjes langs de straat moeten weg.

Wensen

Er moet zeker iets gebeuren met de bloembakken in de straat (beter bijhouden, maar ook anders plaatsen, aanpassen aan een situatie met kinderkopjes). Centrum en omgeving verfraaien met meer groen. Dit kan door een deel van de bestrating rond het plein op te offeren met name in de Rijn/Waalstraat.

Op de Waalstraat ter hoogte van de voormalige slagerij en smederij het trottoir versmallen of verleggen. Hierdoor ontstaat de mogelijkheid om tuinen aan te leggen. Dit verfraait het dorpsbeeld.

De Rijnstraat/Waalstraat moet heringericht worden in oude stijl met asfalt in klinkerlook, een geluidsarm wegdek, van uiterlijk (kleur en structuur) niet te onderscheiden van een perfect aangelegde klinkerweg.

In de weg zou opnieuw een haakse bocht moeten komen.

De plannen voor de herinrichting van de Rijnstraat, de Waalstraat en het dorpsplein zijn deels naar aanleiding van een enquête reeds op papier gezet. Maak gebruik van dat materiaal (zie bijlage).

Discussiepunten

- Er is nog tot 2001 geld beschikbaar voor de herbestrating van de Rijnstraat. Dit geld is niet voldoende voor grote aanpassingen. Als de herbestrating wordt uitgevoerd zal daarna geen geld meer beschikbaar komen voor grotere aanpassingen. Wat moet er gebeuren??
- Er werd op 29 maart aangegeven dat er iets moet gebeuren met de bloembakken in de straat. Wat wil men? Grotere of kleinere bloembakken? Ander inrichting van de bloembakken? Andere vormgeving van de bloembakken? Geen bloembakken? Beter onderhoud van de bloembakken?
- Er werd ook aangegeven dat de witte paaltjes langs de straat weg moeten. Moet dat?
- Er werd aangegeven dat er andere lantaarnpalen langs de weg zouden moeten komen. Moet dat? Welke soort lantaarnpalen?

Door 22 mensen werd aangegeven dat men vindt dat de bloembakken weg moeten. Eén keer werd ingevuld dat de bloembakken een andere vormgeving moeten krijgen. Drie personen vinden dat de bloembakken beter moeten worden onderhouden. Vijf personen hebben hierover geen mening.

Opmerkingen

Ja, bloembakken moeten weg. Daarvoor in de plaats een drempel in Waalstraat. Want er loopt geen bus meer. Zie ook de enquête die al een keer gehouden is. Er is ook een andere inrichting gewenst (3x) zoals: smaller wegdek, plateau's, parkeerhavens, andere profielopzet, wel beter werkende snelheidsbeperkingen, er kan met profilering gespeeld worden, weg met spoed!! (2x). Wel gewoon bloembakken (2x), onderhoud bloembakken gebeurt trouwens regelmatig. 16 Keer werd ingevuld dat de witte paaltjes weg moeten, 9 mensen willen ze laten staan, 5 mensen hebben hieromtrent geen mening.

Opmerkingen

- Ja, straat wel smal houden en zorgen voor parkeerruimte, indien (na wegneemen van de bloembakken) de Rijn-/Waalstraat wordt aangepast, mits er een mooie oplossing komt na verwijdering van de bakken.
- Nee, ze zijn een onderdeel van de verkeersproblemen.

Suggesties

Blokhagen aanbrengen + parkeerplaatsen in Rijn/Waalstraat. wegprofiel versmallen.

De voor- en nadelen afwegende adviseert de COBOP aan de Dorpsraad om

- Een onderzoek te doen naar de feitelijke verkeersafwikkeling en op basis van die gegevens, rekening houdend met de wensen zoals verwoord in hoofdstuk 4, voorstellen te doen voor oplossingen. Het gaat hier met name om een betere afwikkeling van het verkeer rondom het dorpsplein en in brede zin om het realiseren van betere oplossingen voor het tegenhouden van alle sluipverkeer door Acht. Zo'n verkeersonderzoek wordt ook gemotiveerd vanuit het feit dat het industrieterrein Kapelbeemd grotendeels in gebruik is genomen en het noodzakelijk is de effecten van de bedrijvigheid op het industrieterrein op het (sluip)verkeer door Acht duidelijk in beeld te brengen. Mocht blijken dat te veel verkeer van en naar Kapelbeemd door Acht is gaan rijden, worden de doorgaande routes naar het industrieterrein Kapelbeemd afgesloten.
- Daar waar straatmeubilair in Acht de toegankelijkheid van het voetpad of het trottoir belemmert het straatmeubilair te verwijderen.
- Te laten onderzoeken door de afdeling verkeer van de gemeente welke maatregelen nog genomen kunnen worden om het huidige doorgaande verkeer in de verschillende straten in Acht te weren en af te remmen.

Uitgangspunten

- Snelverkeer en met name vrachtverkeer dat op het industrieterrein Kapelbeemd moet zijn, mag geen gebruik maken van wegen in het woongebied van Acht.
- Op alle wegen in Acht moet de snelheid beperkt worden tot 30 kilometer (de maatregel wordt in 2001 uitgevoerd).
- De geluidsoverlast van verkeer zou waar mogelijk moeten worden teruggedrongen.

Probleemstelling

De probleemstelling is verdeeld in de items verkeersveiligheid, sluipverkeer en geluidsoverlast.

Verkeersveiligheid

Er wordt door gemotoriseerd verkeer (subjectief beoordeeld) op doorgaande routes in Acht veel te hard gereden (snelheidsmetingen van de politie geven feitelijk aan dat niet te snel wordt gereden).

Sluipverkeer

Teveel vrachtverkeer en ander sluipverkeer rijdt door Acht.

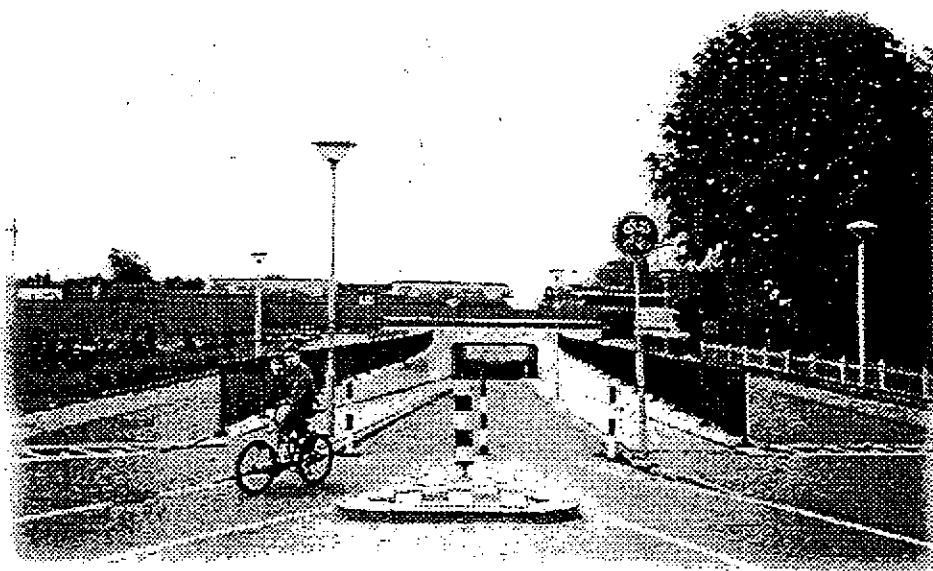
Het probleem wordt veroorzaakt door het ontbreken van logische aansluitende ontsluitingswegen voor de Kapelbeemd. Het ontbreken van de door een aantal dorpsbewoners gewenste, maar inmiddels afgewezen, ontsluitingsweg via viaduct van Kapelbeemd (dit onderwerp is een belangrijk discussiepunt geweest in de Dorpsraad; er is definitief gekozen voor de aanleg van de Ant.Fokkertunnel).

Geluidsoverlast

Het vliegverkeer en het treinverkeer veroorzaakt geluidshinder.

De geluidswal langs de spoorlijn loopt niet door over het fietstunneltje. Hierdoor ontstaat toch geluidsoverlast (onderzoek wijst uit dat de grenswaarden niet worden overschreden en dat er als gevolg daarvan geen budget is voor aanvullende maatregelen).

De kruising Steenoven/Boschdijk is zeer druk en veroorzaakt veel geluidsoverlast bij de direct omwonenden. Omdat de genormeerde waarden echter niet worden overschreden, is er geen basis om geluidwerende maatregelen af te dwingen langs juridische weg.



Wensen

Met betrekking tot de verkeersveiligheid

- Er moeten op verschillende plaatsen meer verkeersremmende maatregelen genomen worden.
- Geheel Acht moet 30km-zones worden. Gemeentelijke plannen voorzien daar al in.
- De trottoirs moeten beter toegankelijk worden voor ouderen (rollators), gehandicapten en kinderwagens.
- De zuidkant van het Merwedeveld ter hoogte van het speelterreintje zou voorzien moeten worden van verkeersdrempels. Dit is noodzakelijk voor een veilige oversteekplaats voor de kinderen naar het speelterrein.



Met betrekking tot het tegengaan van sluipverkeer van auto's

- Ontsluiting van de Kapelbeemd betekent afsluiting van alle routes naar Kapelbeemd, behalve de Boschdijk. De Kapelbeemd moet goed en snel bereikbaar zijn via uitsluitend de Steenoven.
- In de doorgaande routes moeten verkeersremmende maatregelen genomen worden (de Cor Gehrelsiaan en de Verzetsheldenlaan). Hierbij moet rekening gehouden worden met de doorgaande busroutes.
- Het voetpad aan de Maasstraat zou met een voetpadhek afgesloten moeten worden voor bromfietsverkeer ("Hazepad").

Met betrekking tot geluidsoverlast

- Geluidsmetingen zouden in overleg met de betrokken bewoners moeten worden gehouden (de regionale SRE- afdeling die belast is met de metingen heeft vaste meetpunten. Voor een goede vergelijkbaarheid van de resultaten is dat noodzakelijk).

Discussiepunten

Zou een woonerf in de IJsselstraat mee kunnen helpen aan de verbetering van de situatie?

20 Keer werd ingevuld dat er in de IJsselstraat een woonerf moet komen. 9 Mensen zijn het daarmee niet eens. 1 persoon heeft daarover geen mening.

Opmerkingen

Ja, als dit leidt tot snelheidsbeperking en minder vrachtverkeer/sluisverkeer en een toegang biedt tot parkeerplaatsen school.

Ja, 30km-zone, zodat kinderen rustig naar school kunnen (2x).

Suggesties

Betere alternatieven zijn bijvoorbeeld groene zones vanaf de Anthonie Fokkerweg. Een weg onder het spoor rechtstreeks naar Mispelhoefstraat en/of de oude op- en afritten snelweg over Boschdijk weer te herstellen.

Onderzoek van de Dienst Verkeer zou wenselijk te zijn.

Met betrekking tot dit hoofdstuk adviseert de COBOP de Dorpsraad

- Om samen met de stichting Dorpshuis te zoeken naar mogelijkheden de functie van het Dorpshuis aan te passen aan de wensen van de dorpsbewoners.
- Te bevorderen dat een jongerenopbouwwerker samen met een aantal jongeren in Acht een inventarisatie gaat maken van de behoefte aan voorzieningen voor jeugd en jongeren in Acht in de toekomst.
- Te willen pleiten voor een vaste aanstelling van een jongerenopbouwwerker voor tenminste vijf jaar.

Er zijn m.b.t. dit onderdeel drie centrale thema's. Het gaat om de toekomst van het dorpshuis, om de toekomstige situatie m.b.t. jeugd, jongeren en om de ouderen.

Uitgangspunten

De aanwezigheid van een dorpsgevoel onder de inwoners van Acht moet behouden blijven en waar nodig en mogelijk worden gestimuleerd. Dat geldt ook voor activiteiten die gericht zijn op het behouden van tradities en het overdragen van waarden en normen (b.v. de jaarlijkse dodenherdenking op 4 mei).

Activiteiten moeten gestimuleerd en behouden worden. Het gaat daarbij om activiteiten van de Stichting Dorpsfeest, Countryfeest, Jeugdbelangen, de Achtse Revue, de Drumfanfare, Voetbalvereniging Acht en de Zonnebloem.

De aanwezigheid van het kerkhof en het bejaardencentrum is en blijft belangrijk. De voorzieningen in de woonomgeving die goed functioneren moeten behouden blijven (jeu de boulesbaan, speelvoorzieningen voor kleine en opgroeiende kinderen, de aanwezigheid van een dierenparkje etc.). Ook moeten er voldoende voorzieningen voor ouderen zijn.

De toekomst van het dorpshuis



Vooraf

Met betrekking tot de toekomstige functie en grootte van het dorpshuis zijn reeds gesprekken gaande. Het lijkt zinvol deze gesprekken kort te sluiten met de basisschool en wellicht para-medische en medische voorzieningen om te bezien of door samenwerking een verdere optimalisering van diensten en voorzieningen te realiseren is.

Uitgangspunt

Het dorpshuis moet ook in de toekomst optimaal beschikbaar zijn voor de bewoners van Acht.

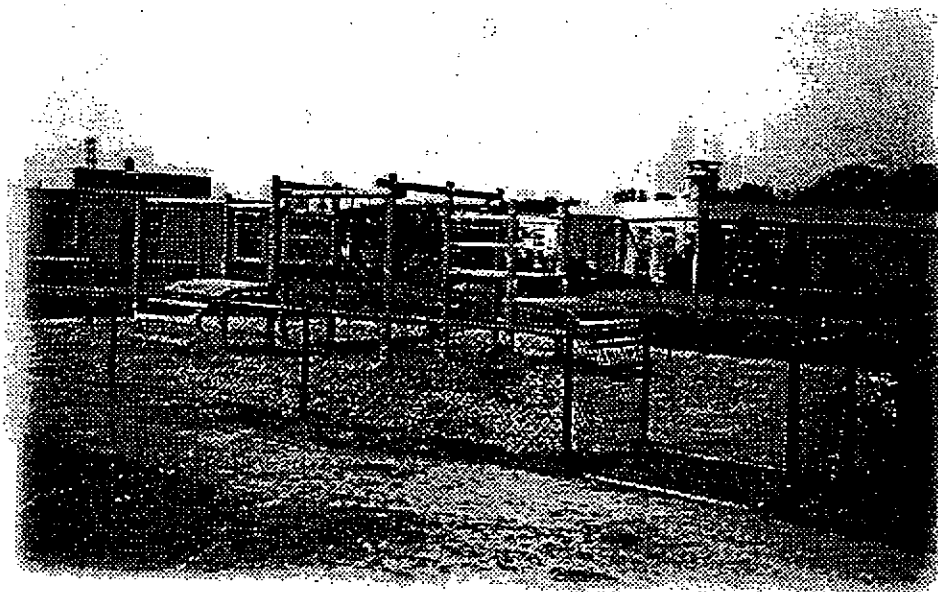
Probleemstelling

De huidige accommodatie voorziet in een grote behoefte. Het gebouw is echter voor uitbreiding van activiteiten te klein. Een vergroting van het gebouw is in de toekomst hard nodig. Er kunnen dan meer activiteiten plaatsvinden, ook voor jeugd en jongeren.

Wensen

- Het dorpshuis zou kunnen worden ontwikkeld naar een inloopcentrum en bruin café.
- Het gebouw zou meer multifunctioneel moeten worden.
- In het dorpshuis zou een andere cafébevoegdheid moeten komen, tenzij elders in de kern van het dorp op dat terrein iets kan komen.
- Het is wenselijk dat de activiteiten in het verzorgingshuis voor ouderen verder geïntegreerd worden in de activiteiten die in Acht plaats vinden.

De toekomstige situatie rondom jeugd en jongeren



Uitgangspunten

- Goede opvang voor kinderen van 0 - 4 jaar is belangrijk.
- Kinderen moeten in de basisschoolleeftijd zoveel mogelijk in de buurt kunnen spelen.
- Voor kinderen van 12 tot 16 jaar moeten bij voorkeur in het dorp zowel binnen als buiten voorzieningen beschikbaar zijn. Het gaat dan om voldoende sportaccommodaties (speelvelden, sportzaal etc.). De beschikbaarheid van een accommodatie waar vrije tijd onder toezicht besteed kan worden is gewenst.

Probleemstelling

- Te weinig voorzieningen voor de jeugd. Geen uitgaansmogelijkheden voor kinderen van 10-12 en 12-16 jaar. Er is geen plek waar kinderen het geld dat ze met bijvoorbeeld kranten en folders rondbrengen verdienen, uit kunnen geven.
 - Er zijn geen overdekte jeugdruimtes voor de "hangjeugd".
 - Er is alleen voetbal en er zijn geen andere sporten waar kinderen zich in de buurt voor aan kunnen melden.
- In Acht is geen specifieke huisvesting voor jongeren beschikbaar.



Wensen

- Voor jeugd en jongeren zou in Acht meer ruimte moeten komen.
- Er zou onder de jongeren een enquête kunnen worden gehouden. De jongeren zouden geactiveerd kunnen worden voor een actieve bijdrage aan activiteiten e.d. in Acht.
- De braakliggende grond naast school zou tijdelijk kunnen worden ingericht als speelplek voor jeugd.
- Wat voorzieningen betreft zou ook gedacht kunnen worden aan het inrichten van een internetcafé en een skatebaan.
- In zijn algemeenheid zouden ouders meer betrokken moeten worden bij het organiseren van de opvang van jeugd en jongeren. Verder moeten de voorzieningen in Acht vooral gericht zijn op mensen uit Acht.
- Er moet in Acht een sportaccommodatie komen waar jong en oud terecht kan. Een fitnessruimte zou een welkome aanvulling zijn voor jong en oud.
- Goede huisvesting voor jongeren b.v. aan het Dorpsplein.

Discussiepunt

Moet er een jongerenopbouwwerker komen die samen met jongeren werkt aan b.v. een hangplek of andere voorzieningen voor jongeren? (Deze zou een antennefunctie voor de wensen en vragen van jongeren moeten hebben.)

Moet de braakliggende grond naast de school tijdelijk worden ingericht als speelplek voor de jeugd?

21 Keer werd ingevuld dat men een jongerenopbouwwerker voor Acht beschikbaar zou willen hebben. Voor drie personen is dat niet nodig. Zes mensen hebben daarover geen mening.

Opmerkingen

Ja, mogelijk dorps huis bij betrekken. Ja, ook frequenter bezoek wijkagent (3x). Ja, er komen jongeren uit Blixembosch en Achtse Barrier.

Ouderen

Uitgangspunten

Er moet voldoende bejaardenhuisvesting aanwezig zijn in Acht voor de bewoners die ook als ze ouder worden in Acht willen blijven wonen.

Probleemstelling

Er is te weinig huisvesting voor met name alleenstaande ouderen.

Wensen

Er zouden meer woningen voor alleenstaande ouderen beschikbaar moeten komen.

De werkgroep COBOP adviseert aan de Dorpsraad

Om een wijkbeheerteam in te stellen dat bestaat uit bewoners, politie, jeugdbouwwerker en ambtenaren die belast zijn met het beheer van de woon- en leefomgeving. Dit team komt regelmatig bij elkaar om te zorgen dat klachten en problemen m.b.t. de woon- en leefomgeving worden opgelost en dat eventuele wensen worden geïnventariseerd en doorgegeven aan de Dorpsraad.

Uitgangspunten

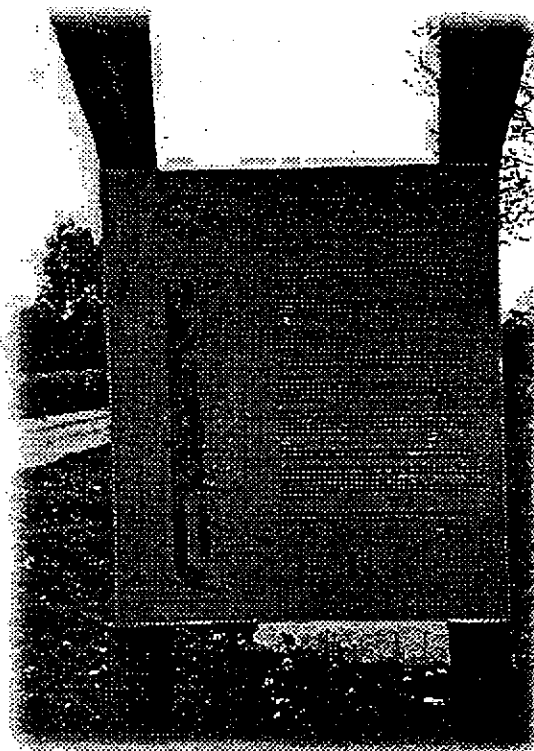
Het Ecopark en Molenpark moeten behouden blijven.

Er moeten voldoende wandelroutes beschikbaar zijn.

Voor de aansluiting op andere fietsroutes moeten de fietstunnels Ant.Fokkerweg en Waalstraat gehandhaafd blijven. Waar mogelijk moet een betere aansluiting op andere fiets paden gerealiseerd worden.

Probleemstelling

- Overlast van loslopende honden en hondenpoep. De overheid is laks in het optreden tegen de hondeneigenaren.
- Er staan op diverse plaatsen teveel obstakels op de trottoirs. Hierdoor worden ouderen, gehandicapten en mensen met kinderwagens belemmerd bij het wandelen.
- Waarde van het Ecopark zwaar overschat door de aanwezigheid van elektriciteitsdraden
- De fietsverbinding met Best (langs de westzijde van de spoorbaan) is door de verdubbeling van de spoorlijn verdwenen.

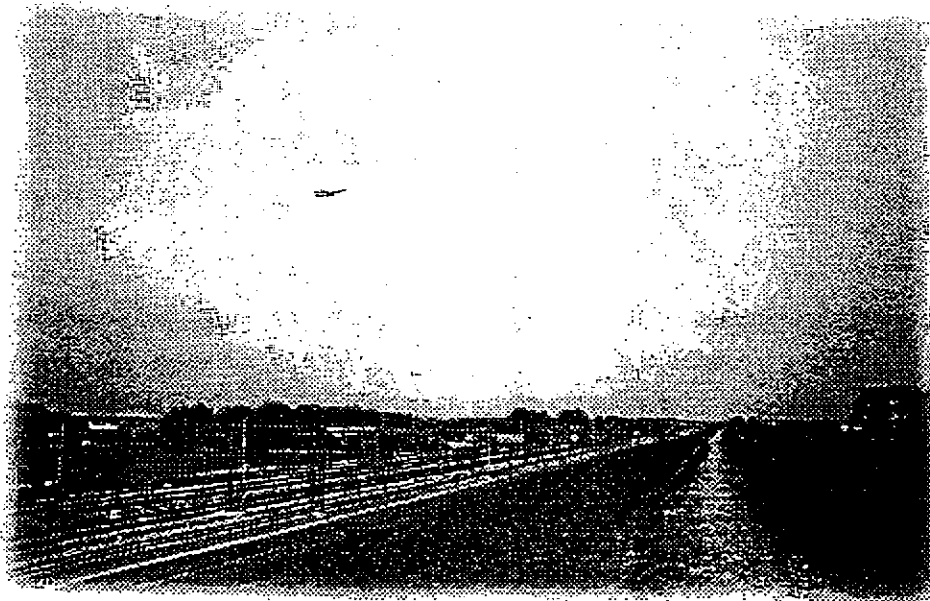


Wensen

- Schoonhouden van onze leefomgeving door de beschikbaarheid van stadswachten die repressief optreden.
 - Wandel- en fietsroutes verbeteren en bij de cafetaria een plattegrond plaatsen waarop de routes zijn aangegeven.
 - Na zonsondergang moet het Ecopark niet meer toegankelijk zijn.
 - De groenstroken in Acht-zuid zouden behouden moeten worden. Oneigenlijk gebruik van deze groenstroken moet worden tegengegaan.
 - Het plantsoen en de kinderspeelplaats tussen de Achtse Loop en de Regge moeten beter onderhouden worden.
 - De Hof van Acht zou als wandelgebied gebruikt kunnen worden. Op deze plek zouden ook exposities en muziekuitvoeringen gehouden kunnen worden.
 - Het voetpad achter de Marten Reuchlinlaan (langs de Achtse Waterloop) moet verhard worden in aansluiting op het bestaande stuk achter de Regge.
 - Het is wenselijk ouderen te betrekken bij het uitzetten van wandelroutes en fietsroutes in en rondom Acht.
 - Het is wenselijk de fietsverbinding met Best snel te verbeteren. Van de nu verdwenen verbinding werd veel gebruik gemaakt.
-

De werkgroep COBOP adviseert de Dorpsraad om

- De mogelijkheden voor een snellere aansluiting op het regionaal/landelijk netwerk van het openbaar vervoer (trein en bus) te onderzoeken.
- Het is wenselijk dat er een NS-station bij de A. Fokkerweg zou komen voor een snelle verbinding met de stad (als dat gebeurt, kan de bus ook een rondje door Acht maken. Er moet wel voorkomen worden dat een NS-station een verkeersaanzuigende werking krijgt).



Uitgangspunten

Acht moet een goede verbinding hebben met de binnenstad, winkelcentrum Woensel en andere delen van Eindhoven.

Probleemstelling

- De Kapelbeemd is niet goed bereikbaar voor openbaar vervoer.
- Er is onvoldoende openbaar vervoer naar de Kapelbeemd. Er zijn geen goede opstapplaatsen voor het openbaar vervoer voor ouderen.
- Openbaar vervoer is nu geen goed alternatief voor de auto.

Wensen

- Directe snelle verbinding met Eindhoven.
- Openbaar vervoer via Kapelbeemd terug naar Eindhoven. Betere busverbinding met de stad en overige delen van Eindhoven.

Discussiepunt

Moet er meer actie worden gevoerd voor een betere verbinding met Eindhoven? Moet in dat verband ook iets worden gedaan aan de ontwikkelingen i.v.m. het goederenvervoer over het spoor (De IJzeren Rijn)?

12 Mensen vinden een snellere en directere busverbinding noodzakelijk. Negen mensen vinden dat niet nodig. Negen mensen hebben geen mening.

Opmerkingen

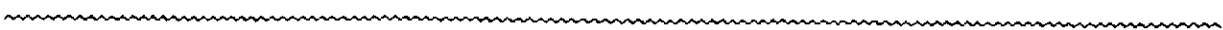
Ja, er moeten directere openbaar vervoersverbindingen komen. De huidige verbindingen zijn niet functioneel, een NS-station (4x), vooral voor het industrieterrein, een directe verbinding met het stadsdeelkantoor is belangrijk wil dat kantoor goed kunnen functioneren.

17 Keer werd aangegeven dat er aandacht moet worden geschonken aan (het beperken van) de omvang van het goederenvervoer over het spoor. Drie mensen vinden dat niet nodig. Tien mensen hebben daarover geen mening.

Opmerkingen

Nee, wij hebben geen invloed op goederenvervoer.

Ja, geluidswal doortrekken, we moeten inzicht krijgen in rampenplan i.v.m. trein/-industrie (4x), herrie moet verminderen, personenvervoer i.p.v goederenvervoer.



De werkgroep COBOP stelt aan de Dorpsraad van Acht voor om met betrekking tot het Dorpsplein en omgeving voorbereidingen te treffen voor het opstellen van een nieuw bestemmingsplan voor het dorpsplein en omgeving (inclusief omgeving van de basisschool) op basis van de uitgangspunten in hoofdstuk 2. Daartoe zou als voorbereiding eerst een onderzoek moet komen naar de parkeerbehoefte rondom het plein. Op basis van dat onderzoek moet gekeken worden op welke wijze tegemoet kan worden gekomen aan de behoefte aan parkeerplaatsen voor auto's (zie ook het verkeersonderzoek in hoofdstuk 6).



In dat bestemmingsplan zou rekening gehouden moeten worden met de volgende voorgestelde veranderingen:

- Het maken van een bocht in de Rijnstraat/Waalstraat.
- Het verruimen van het dorpsplein door het samentrekken van het terrein van de bokkentuin en het dorpsplein.
- Het langs de Rijnstraat/Waalstraat en het Dorpsplein plaatsen van lantaarns die beter bij het dorpskarakter van het plein passen.

Met betrekking tot de situatie rondom de basisschool:

- De struiken op het schoolplein weg halen en daarvoor in de plaats stoeptegels leggen. Dat geeft meer ruimte op het schoolplein.
- Zie voor dit onderwerp ook de voorstellen in hoofdstuk 3 (voorbereiding bestemmingsplanwijziging) en hoofdstuk 6 (onderzoek verkeersafwikkeling).

Met betrekking tot de herinrichting Rijnstraat en Waalstraat:

- De Rijnstraat optisch versmallen door de bloembakken weg te halen en de wangen die beplant zijn met een boom enigszins verbreden en beplanten met laagblijvende struiken die max. 40 cm. hoog worden. De tussenliggende parkeerstroken die hierdoor ontstaan beklinkeren met een afstekende kleur en andere bestrating dan die van de rijbaan. De overgang tussen parkeerstrook en rijbaan markeren met een onderbroken witte streep.
- De middenstreep weg halen en de verlichting aanpassen bij de nieuw te plaatsen lantaarns aan het dorpsplein. De lantaarnpalen moeten zigzag in de Rijnstraat worden geplaatst.

- De bushalte in het begin van de Rijnstraat moet worden verplaatst naar de Boschdijk waar zich reeds een bushalte bevindt voor andere lijnen. Er moet dan wel een drempel komen in de ventweg langs de Boschdijk.
- De kruisingen in de straat moeten worden geaccentueerd door ze iets hoger te bestraten of door de kruising rond te bestraten.
- De paaltjes op de grens Rijweg/fietspad moeten worden verwijderd. De bomen moeten worden door geplant tot het einde van de Rijnstraat in de richting van de Boschdijk.
- De Rijnstraat en de Waalstraat moeten in z'n geheel worden herbestraat met asfalt in klinkerlook.



Met betrekking tot de aanpak van de sluiproutes en de verkeersproblematiek:

- Een onderzoek doen naar de feitelijke verkeersafwikkeling en op basis van die gegevens, rekening houdend met de wensen zoals verwoord in hoofdstuk 4, voorstellen doen voor een oplossing. Het gaat hier met name om een betere afwikkeling van het verkeer rondom het dorpsplein en in brede zin om het realiseren van betere oplossingen voor het tegenhouden van alle sluihverkeer door Acht. Zo'n verkeersonderzoek wordt ook gemotiveerd vanuit het feit dat het industrieterrein Kapelbeemd grotendeels in gebruik is genomen en het noodzakelijk is de effecten van de bedrijvigheid op het industrieterrein op het (sluip)verkeer door Acht duidelijk in beeld te brengen. Mocht blijken dat teveel verkeer van en naar Kapelbeemd door Acht is gaan rijden, worden de doorgaande routes naar het industrieterrein Kapelbeemd afgesloten.
- Daar waar straatmeubilair in Acht de toegankelijkheid van het voetpad of het trottoir belemmert het straatmeubilair verwijderen.
- De afdeling Verkeer van de gemeente laten onderzoeken welke maatregelen nog genomen kunnen worden om het huidige doorgaande verkeer in de verschillende straten in Acht te weren en/of af te remmen.

Met betrekking tot opgroeien en ouder worden in Acht:

- Samen met de stichting Dorpshuis zoeken naar mogelijkheden de functie van het Dorpshuis aan te passen aan de wensen van de dorpsbewoners.
- Bevorderen dat een jongerenopbouwwerker samen met een aantal jongeren in Acht een inventarisatie gaat maken van de behoefte aan voorzieningen voor jeugd en jongeren in Acht in de toekomst.
- Pleiten voor een vaste aanstelling van een jongerenopbouwwerker voor tenminste vijf jaar.

Met betrekking tot woonomgeving en openbaar groen:

- Een wijkbeheerteam in stellen dat bestaat uit bewoners, een jongerenopbouwwerker, politie en ambtenaren die belast zijn met het beheer van de woon- en leefomgeving. Dit team komt regelmatig bij elkaar om te zorgen dat klachten en problemen m.b.t. de woon- en leefomgeving worden opgelost en dat eventuele wensen worden geïnventariseerd en doorgegeven aan de Dorpsraad.

Met betrekking tot openbaar vervoer:

- De mogelijkheden voor een snellere aansluiting op het regionaal/landelijk netwerk van het openbaar vervoer (trein en bus) onderzoeken.
- Het is wenselijk dat er een NS-station in Acht bij de A. Fokkerweg zou komen voor een snelle verbinding met de stad. De Dorpsraad vraagt dat aan bij de NS (als dat gebeurt, kan de bus ook een rondje door Acht maken. Er moet wel voorkomen worden dat het NS-station een verkeersaanzuigende werking krijgt).

Gespreksverslag Herinrichting Rijnstraat, september 1998

Onderwerp: Herinrichting Rijnstraat

Aanwezig: de heren Rob Weijers, Geert van Eijk, Marten van Eerd, Albert Verdonck, Ton van der Heijden, Hans van der Werff, Jos Driessen en mevrouw Kitty Hellings.

Doel is om samen een visie te ontwikkelen over de herinrichting Rijnstraat en dit in voorstel samen te vatten dat, na behandeld te zijn in de Dorpsraad, gezonden kan worden naar de Gemeente Eindhoven.

Na overleg met de werkgroepen 1 en 2 en de meningen van diverse Rijnstraatbewoners is het volgende werkvoorstel tot stand gekomen:

- De Rijnstraat optisch versmallen door de bloembakken weg te halen en de wangen, beplant met een boom, enigszins te verbreden en te beplanten met laagblijvende (max. 40 cm hoge) begroeiing. De tussenliggende parkeerstroken die hierdoor ontstaan beklinkeren met een afstekende kleur en andere bestrating dan die van de rijbaan. De overgang tussen de parkeerstrook en de rijbaan markeren met een onderbroken witte streep.
- Middenstreep weg.
- Verlichting: lage lantaarnpaal met een 'dorpser' aanzien zigzag geplaatst in de Rijnstraat.
- Bushalte voor in de Rijnstraat verplaatsen naar de Boschdijk waar zich reeds een bushalte bevindt voor andere lijnen. Wel pleiten we dan voor een drempel in de ventweg naast de Boschdijk.
- Kruisingen accentueren, licht verhogen of rond bestraten.
- Bomen doorplanten tot aan het einde van de Rijnstraat richting Boschdijk.
- Paaltjes verwijderen (op de grens van de rijweg en het fietspad).

30 km. zone

Voor de herinrichting van het Dorpsplein wordt een nieuwe bijeenkomst belegd en wel op 30 maart a.s. of op 1 april om 20.00 uur. Locatie Dorpshuis.

Aandachtspunten van bewoners:

- X Aanleg drempels/verhogingen
- X Bloembakken weg
- X 30 km zone instellen
- X Andere verlichting
- Straat smaller maken
- Stroken beplanten aan beide zijden van de weg
- Afsluiten voor vrachtverkeer met uitzondering van bestemmingsverkeer en dit controleren
- Bushalte aan het begin van de Rijnstraat verplaatsen naar de Boschdijk
- Eenrichtingsverkeer invoeren
- Voor in de Rijnstraat ook bomen plaatsen
- Knik in de weg op de kruising Lekstraat met Cor Gehrelslaan
- Dorpsplein betrekken bij het herinrichtingsplan
- Bakken handhaven
- Paaltjes op grens fietspad/voetpad
- Sluipverkeer door de Schiestraat voorkomen

Diverse tekeningen met voorstellen voor herinrichting.

Verdere opmerkingen waren o.a. trillingen, geen vloeiende verkeersstroom door de bloembakken.

Scheuren in de huizen door trillingen.

nre gelden.
verkeerscirculatieplan.

Verslag van de bijeenkomst van 5 september 2000**1. Kerkplein**

Laat een vakman kijken naar de mogelijkheden die een herinrichting van het plein zou kunnen bieden. Deze kan dan de beperkingen, de mogelijkheden en de consequenties in beeld brengen. Je moet dan de combinaties van de functies van het plein beoordelen op hun samenhang. Eventuele verandering van functies c.q. bestemmingen van het gehele gebied moet je afwegen tegen de vraag of het verbeteringen zijn.

Suggesties:

- Je zou de bokkentuin kunnen verplaatsen naar achter de school. Op het terrein van de huidige bokkentuin zou je centrumvoorzieningen kunnen plaatsen.
- De profielbreedte van het kerkplein en Rijnstraat zou je kunnen beperken door het planten van hagen.
- Je zou de school kunnen verplaatsen naar het Merwedeveld.

In de discussie wordt aangegeven dat men wel voelt voor het realiseren van een gezellig en intiem dorpsplein. Er is echter grote zorg voor het weggeven van de bestaande situatie ten gunste van slechtere oplossingen. Die zorg wordt door de gehele vergadering gedeeld. Eventuele veranderingen mogen dus geen slechtere situatie opleveren (dus de huidige intimiteit en het karakter moet blijven).

De beste garantie voor behoud van de huidige gunstige situatie is om de bestaande situatie en het bestaande bestemmingsplan als uitgangspunt te nemen.

Binnen het huidige bestemmingsplan is een knik in de weg of een weg die wigsgewijs verder gaat een goede oplossing.

2. De situatie rond de basisschool

De suggestie van de werkgroep COBOP om de peuterspeelzaal in de toekomst in de basisschool onder te brengen wordt door het bestuur van het dorpshuis afgewezen. In de exploitatie van het dorpshuis is de aanwezigheid van de peuterspeelzaal erg belangrijk.

Gesuggereerd wordt de uitgang van de basisschool zodanig te verplaatsen dat de huidige problemen bij de huidige ingang vermeden worden. Te denken valt aan een uitgang aan de pleinzijde.

In dit verband wordt opgemerkt dat dit niet kan zonder het aanbrengen van meer verharding op het plein. Dit komt het huidige brinkkarakter van het plein niet ten goede. Dit geldt ook voor het eventueel weghalen van groen (bomen en struiken) op het plein.

Toch zou het meegenomen zijn als in de toekomst voor de parkeerruimte voor begrafenissen en trouwerijen in de kerk een acceptabele oplossing kan worden gevonden.

3. Rijnstraat en Waalstraat

De bloembakken in de straat stammen uit een periode dat de weg nog erg druk was. De huidige situatie is volgens de meeste aanwezigen niet meer functioneel. De bloembakken moeten volgens hen worden verwijderd.

4. Sluiproutes en verkeerssituatie IJsselstraat

De uitwerking van de situatie is afhankelijk van de oplossingen die voor de verkeerssituatie rondom de school worden gekozen.

5. Opgroeien en ouder worden in Acht

Het is van belang dat ouderen met rollators en ouders met kinderwagens voldoende ruimte hebben op de trottoirs. Daarom moet parkeren op de stoep niet kunnen voor komen, moeten heggen voldoende smal worden gehouden en moeten er geen obstakels op het trottoir voorkomen.

6. Toekomst van het dorpshuis

Het bestuur van het dorpshuis wil van het dorpshuis geen bruin café maken. Wel pleit het bestuur voor een verdere invulling van de functie van het dorpshuis. Het moet een plek zijn waar jong en oud voldoende mogelijkheden hebben voor contact, recreatie en ontspanning.

7. Openbaar vervoer

De stadsbus rijdt twee keer per uur over het dorpsplein om te draaien. Kan de bus geen andere route maken? Het Antoniushuis wordt bevoorraad met grote vrachtwagens. Is dat nodig?

Er komt een bus voor 48 personen naar Acht om twee kinderen op te halen. Is dat rendabel?

Is er een rampenplan m.b.t. calamiteiten op het spoor, de snelweg of het vliegverkeer? Rampenplannen zijn er, maar ze zijn niet inzichtelijk voor derden.

8. Vervolgprocedure

Zie bijlage.

9. Rondvraag

Enkele mensen vinden de opkomst (35 personen) teleurstellend. Het is wenselijk meer mensen bij dit proces te betrekken. Hieraan zou meer aandacht besteed moeten worden. Een van de aanwezigen biedt gratis hulp aan bij de verdere publiciteit m.b.t. de vormgeving van het dorpsontwikkelingsplan.

Antwoord: Uitnodigingen zijn breed verspreid, huis-aan-huis via 'Op Acht', er is een mededeling in de krant geweest, mensen zijn persoonlijk aangeschreven en er is via internet op de website reclame gemaakt.

Het is wenselijk direct betrokkenen uit te nodigen voor onderwerpen die hen aangaan.

Antwoord: In deze bijeenkomsten ging het om ideeënvorming en het algemeen belang in Acht. Bij de uitvoering en verdere ontwikkelingen zullen direct betrokkenen de normale inspraak krijgen.

Bij de bijeenkomst wordt de aanwezigheid van de netwerker van de politie gemist.

Rein van Delft, Renie Groenendal.

Donderdag 7 september 2000



Inhoudsopgave:

	Bladzijde
Hoofdstuk 1 Voorwoord	1
Hoofdstuk 2 Algemeen	3
Hoofdstuk 3 Het Dorpsplein en omgeving	7
Hoofdstuk 4 De situatie rondom de basisschool	13
Hoofdstuk 5 Herinrichting Rijnstraat en Waalstraat	17
Hoofdstuk 6 Sluiproutes en verkeersproblematiek	21
Hoofdstuk 7 Opgroeien en ouder worden in Acht	25
Hoofdstuk 8 Woonomgeving en openbaar groen	31
Hoofdstuk 9 Openbaar vervoer	33
Hoofdstuk 10 Samenvatting voorstellen van de COBOP	35
Bijlagen Gespreksverslag Herinrichting Rijnstraat, september 1998	39
Verslag van de bijeenkomst van 5 september 2000	41